



## Original article

# EBA Canlı Ders Modülü'ndeki Sistem Hataları ve Çözümleri

## System Errors and Solutions in EBA Live Course Module

Davut Atmaca <sup>a,\*</sup> & Hüseyin Toygur <sup>b</sup>

<sup>a</sup>Department of Geography, Graduate School of Education, Çanakkale Onsekiz Mart University, Çanakkale, Turkey

<sup>b</sup>Department of Physical Education and Sports Teaching, Çanakkale Onsekiz Mart University, Çanakkale, Turkey

### Özet

Küresel Covid-19 salgını, 2020 yılının ilk aylarından bu yana tüm dünyayı sarsmakta ve büyük tahribatlara neden olmaktadır. Covid-19 virüsü, solunum yollarını hedef alarak milyonlarca insanın yaşam tarzını değiştirmiştir. Ülke çapında binlerce okul kapatılmış, milyonlarca öğrenci, öğretmen ve yönetici bu durumdan etkilenmiştir. Yaşanan sürece bağlı olarak iş yapış şekillerimiz bir anda alışılanın dışına çıkmıştır. Yüz yüze eğitim yerini online eğitime bırakmış, karantina döneminde evden çalışmak hiç olmadığı kadar önemli hale gelmiştir. Buna bağlı olarak Milli Eğitim Bakanlığı'nın online eğitim platformu Eğitim Bilişim Ağı'na "Canlı Ders Modülü" eklenmiştir. Ancak, öğrenci, öğretmen ve yöneticiler EBA Canlı Ders Modülü'nün kurulumu esnasında, derse başlama sırasında, ders işlenirken birçok sorun ve hata ile karşılaşmıştır. Bu araştırmanın amacı; EBA Canlı Ders Modülü'nde alınan hatalar ve bu hataların çözümlerini ortaya koymaktır. Bu kapsamda Fatih Projesi Koordinatörlükleri'nce üretilen içerikler doküman analizine göre incelenmiştir. Araştırma sonuçlarına göre; canlı derslerde sisteme üst üste giriş yapılması durumunda "code 10429" hatası alınmaktadır. Ayrıca, güncelleme işlemlerinin eksik olmasına bağlı "sdk init Failed-14" hatası alınmaktadır. Üstelik öğretmen ve okul idarecilerinin, e-okul ve MEBBİS bilgilerinin güncel olmaması nedeniyle giriş bilgisi eksikliğine bağlı canlı ders hataları yaşanmaktadır. Buna göre; EBA kullanıcılarına "EBA ile Uzaktan Eğitim" ve "EBA Akademik Destek ile Uzaktan Eğitim" kurslarını almaları tavsiye edilmektedir. Canlı derslerin sorunsuz bir şekilde yapılması için "https://youtu.be/Niltgtcvg00" linkinin ziyaret edilmesi önerilmektedir. Mobil cihazlarla yapılan derslerde IOS 11 ve üzeri bir sürüm ile android 5.0 ve üzeri bir sürüm kullanılmalıdır.

**Anahtar Kelimeler:** Canlı ders, EBA, EBA Canlı Ders Modülü, sistem hataları.

### Abstract

The global Covid-19 epidemic has been shaking the whole world since the first months of 2020 and causing great destruction. The Covid-19 virus has changed the lifestyle of millions of people by targeting the respiratory tract. Thousands of schools were closed across the country, and millions of students, teachers and administrators were affected by this situation. Depending on the process, our ways of doing business suddenly went out of the ordinary. Face-to-face education has left its place to online education, and working from home has become more important than ever during the quarantine period. Accordingly, the "Live Lesson Module" has been added to the Education Information Network, the online education platform of the Ministry of National Education. However, students, teachers and administrators encountered many problems and errors during the installation of the EBA Live Lesson Module, during the start of the lesson, and during the lesson. The purpose of this research; To reveal the errors taken in the EBA Live Lesson Module and the solutions of these errors. In this context, the contents produced by Fatih Project Coordinators

### \* Corresponding author:

Davut Atmaca, Department of Geography, Graduate School of Education, Çanakkale Onsekiz Mart University, Çanakkale, Turkey.  
Email: adaatmaca17@gmail.com

were examined according to document analysis. According to the research results; "code 10429" error is received in case of consecutive login to the system in live lessons. Also, "sdk init Failed-14" error is received due to missing update processes. Moreover, due to the fact that teachers and school administrators, e-school and MEBBİS information are not up-to-date, there are live lesson errors due to lack of login information. According to this; EBA users are recommended to take "Distance Education with EBA" and "Distance Education with EBA Academic Support" courses. It is recommended to visit the "https://youtu.be/Niltgtcvg00" link for the live lessons to be held without any problems. IOS 11 and higher version and android 5.0 and higher version should be used in courses made with mobile devices.

**Keywords:** Live lesson, EBA, EBA Live Lesson Module, system errors.

**Received:** 19 July 2021 \* **Accepted:** 31 December 2021 \* **DOI:** <https://doi.org/10.29329/jtae.2021.423.1>

## GİRİŞ

Çin’de ortaya çıkan Koronavirüs salgını nedeniyle bütün dünya 2020 yılının ilk aylarından itibaren zor bir süreci atlarmaya çalışmaktadır. Virüs, her şeyi olduğu gibi eğitimi de etkisi altına almıştır. Koronavirüsün yayılmasını önlemek amacı ile okul kapatma kararları verilmiş ve uzaktan eğitim sistemine geçilmiştir (Türker ve Dündar, 2020). Geline nokta da her şey korona virüsten önce ve sonra diye bir ayrıma tabi tutulmaya başlamıştır. Bu süreçte eğitim öğretim faaliyetleri, uzaktan eğitim vasıtasıyla yapılarak, Eğitim Bilişim Ağı’nın öne çıktığı bir sürece evrilmiştir.

Eğitim Bilişim Ağı; “Türkiye’nin Sosyal Eğitim Platformu” olarak bilinen EBA, eğitimde bilişim kültürünü planlı ve sistemli bir politika ile yürütmek, toplumun bilişim gereksinimlerini karşılamak ve dijital farkındalık oluşturmak amacıyla hayata geçirilmiş sosyal eğitim platformudur (Yılmaz, 2013).

Eğitim Bilişim Ağı’nın amacı; bilişim teknolojilerindeki yeniliklere bağlı olarak üretilen içeriklerin desteklenerek teknoloji ve eğitim arasındaki entegrasyonu sağlamaktır. EBA’da genellikle tüm sınıf seviyelerine uygun, incelemeyen geçmiş güvenilir içerikler sunulmakta ve eğitime ilişkin dijital yenilikler takip edilmektedir (“Sancaktepe İlçesinde EBA”, 19 Şubat 2016). EBA, içerisinde ses, yazı ve görsel özellikteki kaynaklara ilave olarak video anlatımı biçimindeki kaynakları da bünyesinde bulundurmaktadır. Ayrıca, farklı derslere yönelik videolar, duyurular, tartışma ve kullanıcılar tarafından paylaşım yapabilme olanağına sahip zengin materyal içerikleri de bulunmaktadır (Aktay ve Keskin, 2016). Bu içerikler; EBA Ders, Yarışma, Uygulamalar, EBA Radyo, EBA Dosya, E-Kurs gibi bölümlerden oluşmaktadır. EBA sistemi ile alakalı bu bileşenlere uzaktan eğitime veri tabanı oluşturmak amacıyla “Canlı Dersler” sekmesi altında yeni bir bölüm eklenmiştir. Canlı derslerin yapıldığı bölüm “EBA Canlı Ders Modülü” olarak adlandırılmaktadır. EBA Canlı Ders Modülü; uzaktan eğitim derslerinin yapılması için uygulamaya sokulan ağ bileşenlerinden oluşmaktadır. Eğitim Bilişim Ağı’nın alt yapısını güçlendirmek ve canlı ders problemlerini önlemek amacı ile MEB’deki yenilik ve teknoloji

birimleri tarafından <http://ders.eba.gov.tr/yardim-sss/> uzantılı web sayfasında “EBA Yardım Merkezi” linki oluşturularak kullanıcıların hizmetine sunulmuştur. EBA Yardım Merkezi’nde; kullanıcıların işini kolaylaştıracak “EBA Akademik Destek”, “Giriş ve Üyelik”, “EBA Destek Noktası”, “Raporlar”, “İçerik Üretimi”, “EBA Portfolyo” ve “Canlı Ders” gibi hizmet içerikleri ile iş akışını sağlayacak bölümler bulunmaktadır.

EBA Canlı Ders Modülü’nde; canlı derslerin nasıl başlatılacağı, mobil cihazlardan canlı derslere girmek için yapılması gerekenler, Windows işletim sistemine sahip bilgisayarlarda yapılması gerekenler ve güncelleme bilgileri bulunmaktadır. Ancak canlı ders öncesinde ve ders sırasında çok fazla hata alındığı için İl Milli Eğitim Müdürlükleri bünyesindeki Fatih Projesi Koordinatörlükleri’nce canlı dersler sırasında yapılması gerekenlere ilişkin içerik maddeleri şu şekilde ifade edilmiştir (“EBA Canlı Ders Uygulamasında Okul İdaresinin Dikkat Etmesi Gereken Hususlar”, 9 Aralık 2020):

- EBA’daki Mesleki Gelişim Alanındaki “EBA ile Uzaktan Eğitim” ve “EBA Akademik Destek ile Uzaktan Eğitim” kurslarının alınması gerekmektedir.
- Kullanıcıların, bilgisayardan canlı derse katılması durumunda bir defaya mahsus olarak yeşil renkli “UYGULAMAYI İNDİR” butonuna tıklayarak uygulamanın bilgisayara kurulması gerekmektedir.
- Tablet veya telefonlarda EBA Mobil Uygulamasının kurulup, EBA canlı derse EBA mobil uygulamasından girilmesi gerekmektedir.
- Cep telefonu ve tabletlerde android 5.0 ve üzeri bir sürüm ile IOS 11 ve üzeri sürüm kullanılmasına dikkat edilmelidir.
- Bilgisayarlarda Windows 8 ve üzeri sürümlerin kullanılması gerekmektedir.
- Kurulum sırasında sorun yaşamamak için anti virüs programlarının devre dışı bırakılması gerekmektedir.
- Canlı derslerde sorun yaşamamak için 5 dakika önceden hazırlık yapılması gerekmektedir.
- Canlı derslerle ilgili sorun yaşanması durumunda “<http://www.eba.gov.tr/yardim-sss/>” adresi ziyaret edilmelidir.
- Bir ders süresinin 30 dakikadan oluştuğu unutulmamalıdır.
- Canlı derslerde kameraların kapalı olmasının kullanıcı güvenliği bakımından daha yerinde bir durum olduğu dikkate alınmalıdır.
- Canlı Ders özelliği ile ilgili öğretmen ve öğrenci için sık sorulan sorular ve cevapları “[eba.gov.tr/yardim](http://eba.gov.tr/yardim)” adresinde bulunmaktadır.

- Canlı dersler öncesinde kamera ve mikrofon ayarlarının test edilmesi gerekmektedir.
- Kullanıcıların EBA canlı ders uygulamasında GSM operatörlerince verilen bedava internet kampanyasından faydalanamadıklarını bilmeleri gerekmektedir.
- Canlı derslerin en az bir gün önceden oluşturulmasına dikkat edilmesi gerekmektedir.
- Canlı derslerin oluşturabilmesi için “<https://www.youtube.com/watch?v=EuXI04-rpf4>” linkinin ziyaret edilmesinin yerinde olacağı bilinmelidir.
- Canlı dersi oluştururken hata yapılması durumunda ders başlamadan 15 dakika önceye kadar dersin silinebileceğinin bilinmesi gerekmektedir.
- Canlı dersler oluşturulduktan sonra ilgili ders programlarının okul web sayfaları veya iletişim araçlarından önceden ulaştırılmasına dikkat edilmelidir.

Eğitim Bilişim Ağı'nın sistem ve ara yüzü ile ilgili çalışmalara bakıldığında; Yılmaz (2013)'ün EBA'nın donanım ve yazılım altyapısı, e-içeriğın sağlanması ve yönetilmesi, öğretim programlarında etkin olarak kullanılmasıyla ilgili araştırmasına rastlanmıştır. Aktay ve Keskin (2016) EBA içerisinde yer alan özellik ve dijital içerikleri incelemiştir. Pala, Arslan ve Özdiñ (2017) EBA sisteminin tasarım ve içerik boyutunu, kullanılabilirlik durumu bakımından araştırmıştır. Kapıdere ve Çetinkaya (2017) EBA'nın mobil uygulama özelliklerine ilişkin değerlendirmeler yapmıştır. Arkan ve Kaya (2018) EBA'ya yönelik 2023 vizyon değerlendirmesinde bulunmuştur.

Eğitimdeki dijitalleşme hareketi çoğu fırsatı da beraberinde getirmiş; “Okul, sadece dört yanı duvarla çevrili tepesinde dam olan yer değildir. Okul, her yerdir...” (Mahmut Hoca, Hababam Sınıfı Tatilde; 1977) söyleminin daha fazla anlam kazandığı bir dönem yaşanmaya başlamıştır. Ancak, dijitalleşmede yaşanan bu girdilerin eğitim sistemine doğru ve olumlu bir şekilde katkı sağlaması özellikle öğretmen ve öğrencilerin dijital yaşama adaptasyonunu zorunlu kılmaktadır.

Son yıllarda eğitim alanında FATİH Projesi, eğitimde dijitalleşme hareketleri, okulların teknolojik alt yapılarının güçlendirilmesi, öğretmenlerin teknolojik donanımlarına ilişkin olumlu gelişmeler büyük bir hız kazanmıştır. Ancak, dijital yeterliliklerinin geliştirilmesine yönelik öğretmen eğitimlerinin sınırlı olduğu göz önünde bulundurulduğunda, bu noktada EBA kullanıcılarının desteklenmelerinin gerektiği düşünülmektedir. Bu gelişmelerin eğitim öğretimin geneline yayılarak sistemli ve planlı dijital araçlarla desteklenmesi hem süreçle başa çıkma açısından hem de eğitimde kalite artışı sağlanması açısından önem arz etmektedir. Bu nedenle EBA kullanıcılarının sisteme dönüt vermelerinin dijital eğitim özelinde eğitim sisteminin kalitesine olumlu katkı sağlayacağı düşünülmektedir.

Bu doğrultuda araştırmanın amacı; Eğitim Bilişim Ağı (EBA) Canlı Ders Modülü'nde kullanıcıların canlı ders öncesi ve canlı dersler sırasında aldıkları sistem hatalarının nedenlerini inceleyerek çözüm önerilerini ortaya koymaktır.

## YÖNTEM

### Araştırma Grubu

EBA Canlı Ders Modülü'ndeki hata ve çözüm yollarının incelendiği bu çalışmada nitel araştırma modeli kullanılmıştır. Nitel araştırma; sisteme doğrudan katılarak, olayların doğal ortamda bütüncül bir şekilde ortaya konulduğu süreci kapsamaktadır (Merriam, 2013; Yıldırım ve Şimşek, 2013). Araştırma verileri; Yenilik ve Eğitim Teknolojileri Genel Müdürlüğü'nün internet sayfası, İl Millî Eğitim Müdürlükleri Fatih Projesi Koordinatörlüklerince üretilen içerikler ile Youtube'deki canlı ders videolarından toplanarak doküman analizine göre çözümlenmiştir. Doküman analizi, incelenen materyallerden ipucu elde edilmesine ve daha nesnel sonuçlara ulaşılmasına olanak sağlayan veri işleme seti olarak tanımlanmaktadır (Kozak, 2014). Bu veriler, betimleyici bilgi sağlamanın yanında hipotez ve kategorilerdeki değişim ve gelişimin de izlenmesine olanak sağlamaktadır (Merriam, 2013).

## BULGULAR

### Canlı Derlerde Alınan Hatalar ve Çözüm Yolları

#### *“Meeting Registration Pending Approval – Toplantı Kaydı Onay Bekliyor” Hatası*

Öğretmen bilgilerinin canlı ders sistemine gitmemesinden kaynaklanmaktadır.

#### Meeting Registration Pending Approval – Toplantı Kaydı Onay Bekliyor Hatası Çözümü



#### Görüntü 1. “Toplantı Kaydı Onay Bekliyor” Hatası

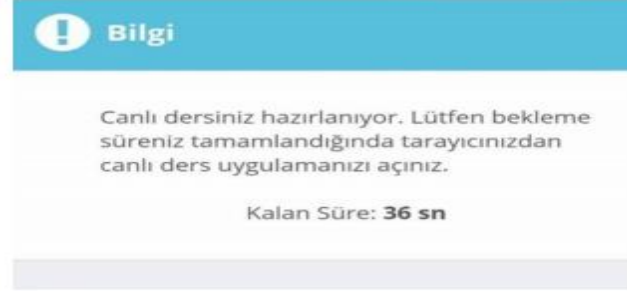
(<https://samsunfatihprojesi.com/wp-content/uploads/2020/05/EBA-cali-ders-hata-ve-cozumleri-3.pdf>)

### Çözüm

Öğretmenin tarayıcıyı kapatıp tekrar açıp EBA'ya giriş yapması gerekmektedir. Tekrar canlı derse bağlanması durumunda sorun çözülecektir.

### **“Kalan Süre, Sayaç ya da Geri Sayma” Hatası**

Geri sayma hatasının sebebi büyük olasılıkla bilgisayarlardaki mevcut virüs programı veya güvenlik duvarıdır.



**Görüntü 2.** “Canlı ders geri sayma” hatası

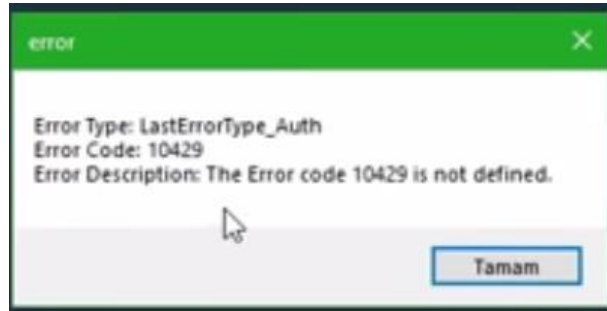
(<https://samsunfatihprojesi.com/wp-content/uploads/2020/05/EBA-cali-ders-hata-ve-cozumleri-3.pdf>)

### **Çözüm**

Dersten çıkıp anti virüs programının korumasını devre dışı bırakarak, güvenlik duvarının kapatılması durumunda bu hata tekrar alınmayacaktır.

### **“Error Type: LastErrorType\_Auth” Hatası**

“Code 10429” hatası olarak da bilinmektedir. Derse üst üste bağlanmaya çalışınca arka planda birkaç tane uygulama açılmakta ve bu hata alınmaktadır. Ayrıca, kurulum esnasında sorun yaşanabilmektedir. Tarayıcıda programın çalışmasını engelleyen eklentiler de olabilmektedir.



**Görüntü 3.** “LastErrorType\_Auth” hatası

(<https://webhakim.com/eba-canli-ders-error-code-10429-hatasi-cozumu.html>)

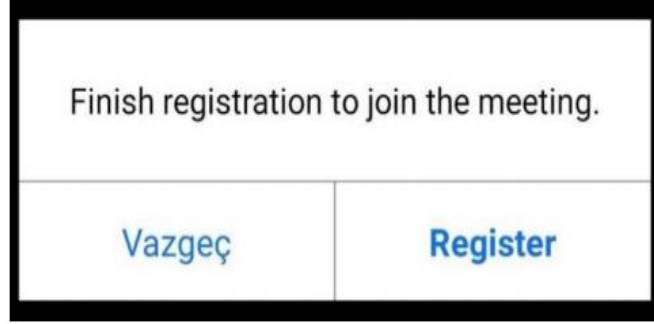
### **Çözüm**

Ctrl+Alt+Delete tuş kombinasyonu ile çalışan programlardan tüm EBA canlı ders uygulamalarının kapatılıp EBA’ya tekrar giriş yapıp canlı derse tekrar bağlanınca sorun düzelmektedir. Ayrıca, bilgisayarı kapatıp açarak tekrar canlı derse bağlanılabilmektedir. Programı silerek yeniden yüklemek de bu hatanın alınmasını engellemektedir. Tarayıcıdaki “İnternet Download Menager” veya

“Ad Blocker” gibi eklentiler bazen EBA Canlı Ders Uygulaması’nı engelleyebilmektedir. Dolayısıyla bu eklentilerin devre dışı bırakılması gerekmektedir.

#### **“Finish Registration to Join the Meeting” Hatası**

Öğrenci bilgilerinin canlı ders sistemine gitmemesinden kaynaklanmaktadır.



#### **Görüntü 4. “Finish Registration to Join the Meeting” Hatası**

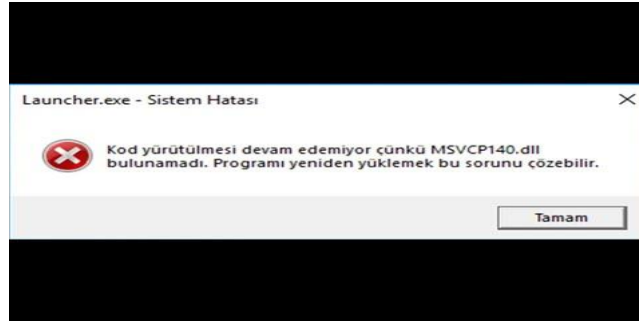
(<https://samsunfatihprojesi.com/wp-content/uploads/2020/05/EBA-cali-ders-hata-ve-cozumleri-3.pdf>)

#### **Çözüm**

Tarayıcının kapat aç yapılması ve EBA’ ya giriş yapılması gerekmektedir.

#### **“Msvcp140.dll ve Vcruntime140.dll” Hatası**

Windows güncellemelerine bağlı olarak oluşabilen bir sistem hatasıdır.



#### **Görüntü 5. “Msvcp140.dll ve vcruntime140.dll” Hatası**

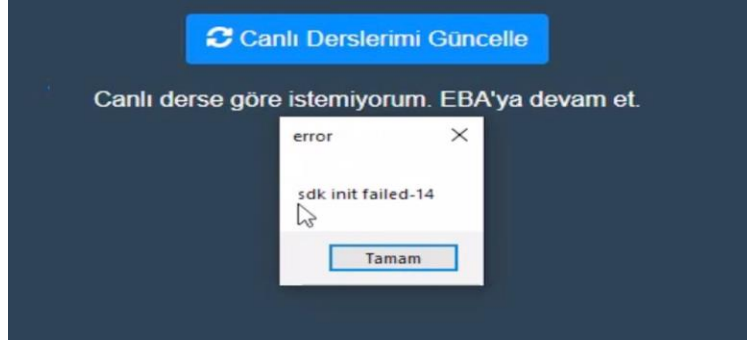
(<https://www.youtube.com/watch?v=cviWTBDwRJ4>)

#### **Çözüm**

Öncelikle bu hatayı düzeltmeden önce tam ve son Windows güncellemelerinin yüklü olduğundan emin olunması gerekmektedir. Özellikle EBA Canlı Ders, Zoom programında ve çoğu oyunda karşılaşılan “MSVCP140.DLL” ve “VCRUNTIME140.DLL” hatalarının çözümü için “<https://www.microsoft.com/tr-TR/download/details.aspx?id=48145>” dosyasının kurulması gerekmektedir. Diğer bir çözüm ise, EBA Canlı Ders Uygulaması’nı kaldırıp, yeniden kurmaktır.

### **“Sdk init Failed-14” Hatası**

“Sdk init” hatasının iki sebebi bulunmaktadır. İlk olarak canlı derse bağlanırken üst üste “Derse Katıl” a tıklayıp canlı ders uygulamasının birkaç defa açılmasıdır. Diğer bir sebep ise, programı bilgisayarlara kurarken bilgisayarda çalışır vaziyette anti-virüs programı olmasıdır. Anti virüs programı, kurulum sırasında bazı dosyaların eksik yüklenmesine sebep olmaktadır. Bu nedenle “dll” ile başlayan hatalar alınmaktadır.



**Görüntü 6.** “Sdk init failed-14” Hatası

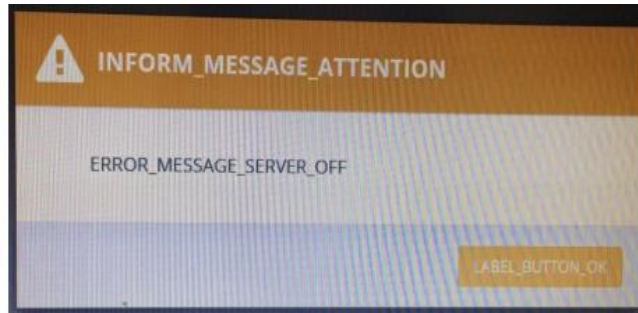
(<https://www.youtube.com/watch?v=jbTO5rDN-m0>)

### **Çözüm**

Görev yöneticisindeki aktif durumdaki uygulamalar sonlandırılır. Bu çözüm işe yaramamışsa ve hala aynı hata alınıyorsa, kurulum aşamasında sorun yaşandığı anlamına gelmektedir. Bu nedenle programın kaldırılıp, C:Program Files klasörü içinde yer alan EBA Canlı Ders klasörünün silinmesi gerekmektedir. Bu işlemleri yaptıktan sonra anti-virüs programının devre dışı bırakılması gerekmektedir. Bu adımı, bilgisayardaki güvenlik duvarının devre dışı bırakılması aşaması izlemektedir. Ardından “Uygulama İndir” butonunu kullanarak, programı indirip yeniden kurulması gerekmektedir. Bir diğer çözüm bilgisayarı aç kapat yapmaktır.

### **“Error\_Message\_Server\_Off” Hatası**

Yoğunluktan kaynaklanan sistemsel bir uyarı mesajı olarak bilinmektedir.



**Görüntü 7.** “Error\_message\_server\_off” hatası

(<http://adana.meb.gov.tr/bt/v2/dosyalar.aspx?kid=10>)



### Çözüm

Bu hata, sistemdeki yoğunluk azaldıktan sonra kendiliğinden düzelebilmektedir. Canlı ders ve EBA'dan çıkış yapıp bir süre bekledikten sonra tekrar giriş yapıldığında hata çözülmektedir.

### “Canlı Ders Oluşturulamadı” Hatası

Sebebi tam olarak bilinmemekle beraber sunucu kaynaklı bir sistem hatasıdır.



### Görüntü 8. “Canlı Ders Oluşturulamadı” hatası

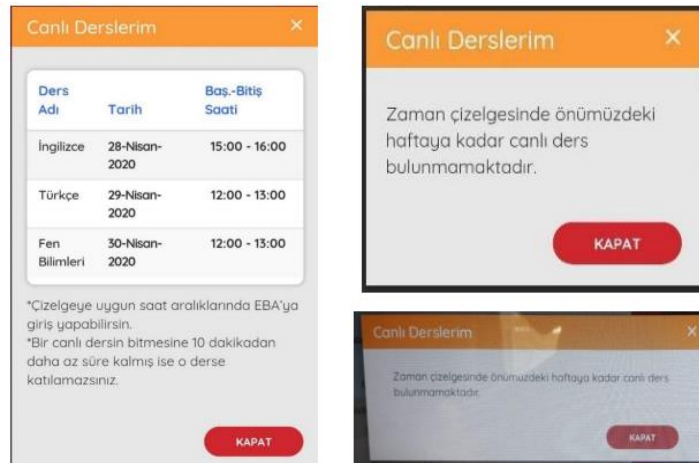
(<http://adana.meb.gov.tr/bt/v2/dosyalar.aspx?kid=10>)

### Çözüm

Bu hatanın çözümü için iyileştirmeler devam etmektedir. Bunun için sisteme sakin zamanlarda girmeye özen gösterilmelidir. Bazen farklı tarayıcılar kullanılması da işe yarayabilmektedir.

### “Zaman Çizelgesi” Hatası

Öğrenci ekranında zaman çizelgesi var ancak, dersin açıldığı saatle öğrenci saati farklı ya da öğrencinin dersi yok görünüyorsa; bu durum tanımlanan ders saatleri indeksinin öğrencilere aktarılamamış olmasından kaynaklanmaktadır.



### Görüntü 9. “Zaman Çizelgesi” hatası

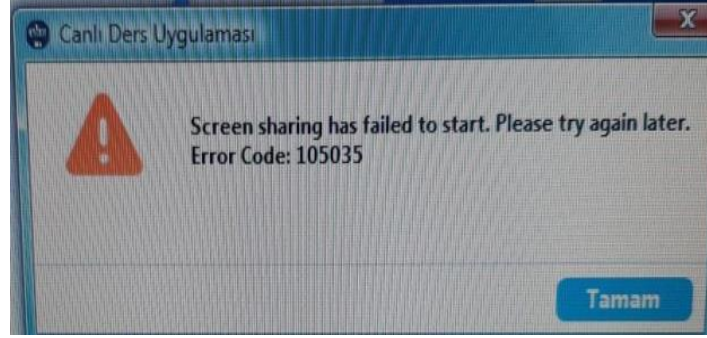
(<http://adana.meb.gov.tr/bt/v2/dosyalar.aspx?kid=10>)

### **Çözüm**

Bu sorunun 28.04.2020 tarihi itibarı ile çözüldüğü duyurulmuştur. Online dersin, ders başlamadan 4-5 saat önce oluşturulması durumunda bu hata alınmamaktadır. Hata ile karşılaşılması halinde il veya ilçe Fatih öğretmeni ile iletişime geçilmesi önerilmektedir.

### **“Error Code: 105035” Hatası**

Kurulumdan kaynaklanan ya da silinmiş bir dosya sorunu olarak tanımlanmaktadır.



### **Görüntü 10. “Error code: 105035” hatası**

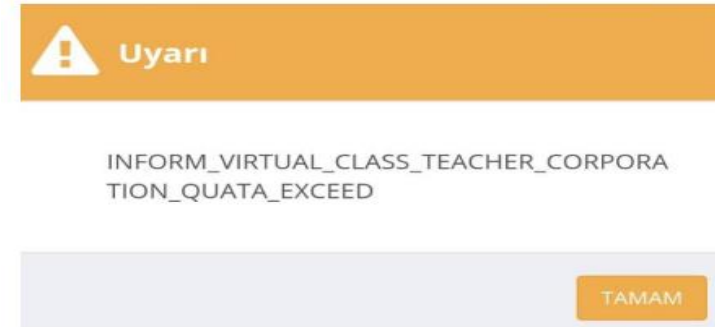
(<http://adana.meb.gov.tr/bt/v2/dosyalar.aspx?kid=10>)

### **Çözüm**

Programın kaldırıp tekrar kurulması bu hatayı önleyebilmektedir.

### **“Inform\_Virtual\_Class\_Teacher\_Corporation\_Quata\_Exceed” Hatası**

Eş zamanlı ders yapabilme kotasının aşılması durumunda alınan hatadır.



### **Görüntü 11. “Inform\_Virtual\_Class\_Teacher\_Corporation\_Quata\_Exceed” hatası**

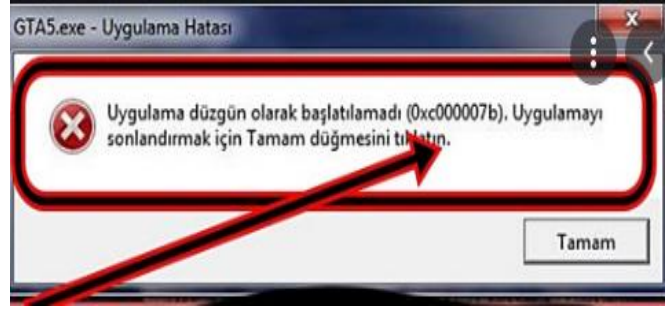
(<http://adana.meb.gov.tr/bt/v2/dosyalar.aspx?kid=10>)

### **Çözüm**

Kotalar sınıf seviyesine göre değişmektedir. Buna göre 5, 6, 7, 8, 9 ve 10. sınıflara okuldaki ilgili sınıf seviyesindeki şube sayısının yarı kadar, 3, 4, 11, 12 ve 14. (Hazırlık) sınıflarına okuldaki ilgili sınıf seviyesindeki şube sayısı kadar eş zamanlı canlı ders atanabilmektedir.

### **“0xc000007b” Hatası**

Bu hatanın temelinde “dll” bağlantı sorunları bulunmaktadır.



**Görüntü 12.** “0xc000007b” hatası

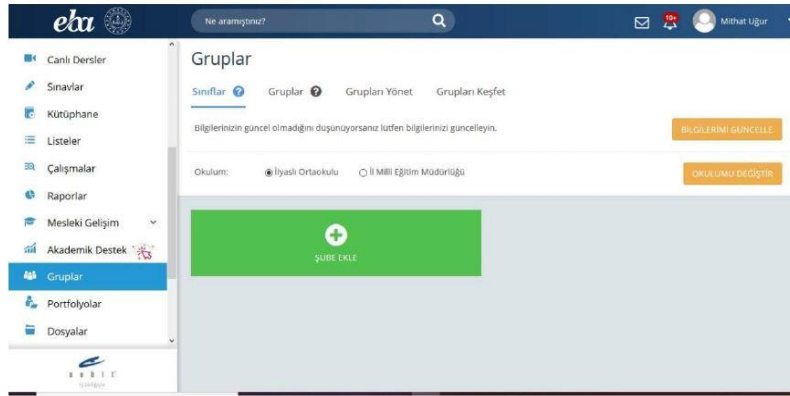
(<https://www.youtube.com/watch?v=Y7zV0bzDIJE>)

### **Çözüm**

Öncelikle 2010 c++ paketleri yüklenince sorun çözülmektedir. Ayrıca, elle eksik .dll dosyasının tespit edilmesi ile ilgili .dll dosya paketlerini sistem klasörüne yükleyince de hata giderilebilmektedir.

### **“Eğitim Bilişim Ağı’nın Farklı Okul Bilgisiyle Açılması” Hatası (Öğretmenler için)**

Bu hatanın sebebi; E-okul, MEBBİS kayıtlarında hata veya bilgilerin güncellenememesidir.



**Görüntü 13.** “EBA’nın Farklı Okul Bilgisiyle Açılması” hatası (Öğretmenler İçin)

(<https://teknoloji-tasarim.com/eba-canli-ders-tum-hatalarin-cozumu/>)

### **Çözüm**

Sol taraftaki “Gruplar” sekmesinden, “Okulum” sekmesi seçilerek, “Okulumu Değiştir” düğmesine basılmalıdır. Hatanın devam etmesi durumunda veya okul adının gelmemesi halinde aynı sayfada “Bilgilerimi Güncelle” düğmesi kullanılmalıdır. Hatanın devam etmesi durumunda MEBBİS görevlendirme kayıtları kontrol edilmelidir. Ayrıca e-okulda kullanıcı adı olarak T.C. kimlik numarasının olduğu bir adet hesabın olduğundan emin olunması gerekmektedir. Kayıtlar düzenlendikten sonra bilgileri tekrar güncellenmelidir.

### “Canlı Ders Menüsü Yok Hatası” (İdareciler için)

E-okul, MEBBİS kayıtlarında hata veya bilgilerin güncel olmamasından kaynaklanmaktadır.



### Görüntü 14. “EBA’nın Farklı Okul Bilgisiyle Açılması” hatası (İdareciler İçin)

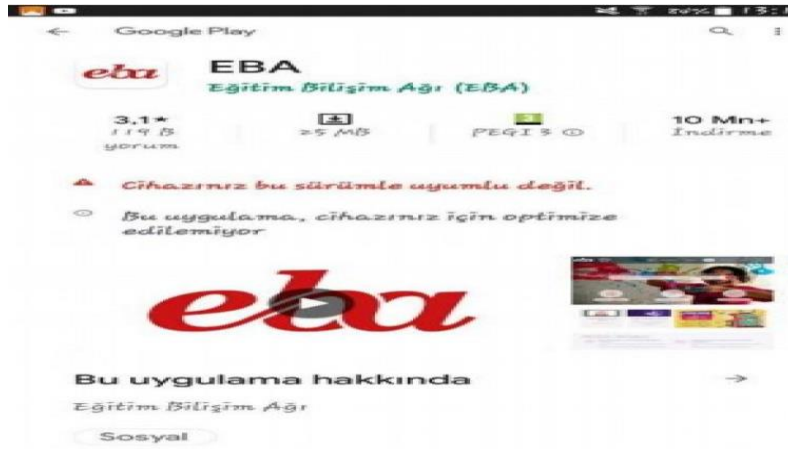
(<https://teknoloji-tasarim.com/eba-canli-ders-tum-hatalarin-cozumu/>)

### Çözüm

MEBBİS görevlendirme kayıtlarının kontrol edilmesi gerekmektedir. İdareci kaydının bulunduğundan emin olunması, ayrıca e okul da kullanıcı adı olarak T.C. kimlik numarasının olduğu bir adet yönetici yetkili hesabın olduğundan emin olunmalıdır. Kayıtlar düzenlendikten sonra bilgiler güncellenmelidir.

### “EBA Android Uygulaması Yüklenmiyor” Hatası

Kullanılan cihazın Android sürümü uyumlu ve yeterli olmaması durumunda görülmektedir.



### Görüntü 15. “EBA Android Uygulaması Yüklenmiyor” hatası

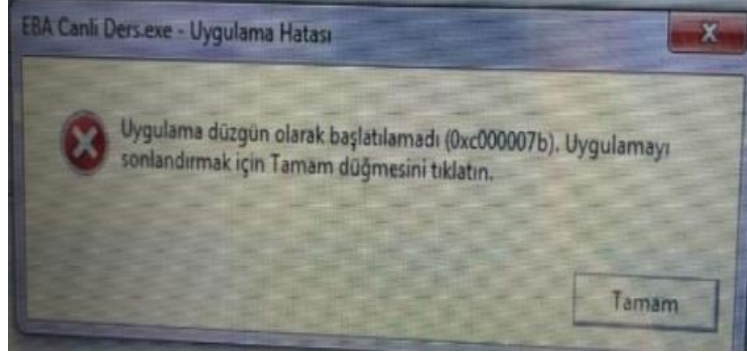
(<https://hatauzmani.com/eba-canli-ders-uygulamasindaki-hatalar-ve-cozumleri>)

### **Çözüm**

Telefon veya tabletlerin Android sürümünün yükseltilmesi gerekmektedir. Eğer yükseltme yapılamıyor ise cihazlara güncel rom yüklenmelidir.

### **“0xc000007b” Hatası**

Bu hatanın temelinde .dll (bağlantı) sıkıntıları vardır.



**Görüntü 16.** “0xc000007b” hatası

(<https://www.dlldosyaindir.com/dll-0xc000007b-hatasi-alanlar/>)

### **Çözüm**

Özellikle 2010 c++ paketleri yüklenince problem giderilmektedir. Ayrıca “.dll” uzantılı eksik dosyaların tespit edilmesi ve “.dll” dosya paketlerinin sistem klasörüne yüklenmesi durumunda hata giderilmektedir.

### **Farklı Sistem Hataları**

Sistem hataları genellikle güncelleme eksikliğinden alınmaktadır.

### **Çözüm**

Windows için gerekli olan güncellemelerin yapılması ve daha sonra aşağıda bağlantıları verilen dosyaların indirilip bilgisayara kurulması gerekmektedir. İşlemin tamamlanmasından sonra Microsoft Visual c++ paketleri yüklenmiş olacaktır. 32 bit için : [https://aka.ms/vs/16/release/vc\\_redist.x86.exe](https://aka.ms/vs/16/release/vc_redist.x86.exe) bağlantısının yüklenmesi; 64 bit için : <https://support.microsoft.com/tr-tr/help/2977003/the-latest-supported-visual-c-downloads> uzantısının yüklenmesi gerekmektedir. Hata alınmaya devam ediyorsa; fix uygulamasının indirilmesi gerekmektedir.

(<http://download.microsoft.com/download/0/6/5/0658B1A7-6D2E-474F-BC2CD69E5B9E9A68/MicrosoftEasyFix51044.msi>).

## SONUÇ VE TARTIŞMA

Eğitim Bilişim Ağı'ndaki canlı ders hataları ve çözüm yollarının araştırıldığı bu araştırmadaki bulgular şu şekildedir: Eğitim Bilişim Ağı'nda yapılan canlı dersler öncesinde ve sonrasında çeşitli sistem hataları alınmaktadır. Bu hataların bir kısmı; bilgisayarlardaki anti virüs programları ve güvenlik duvarının, programın çalışmasına engel olmasından kaynaklanmaktadır. EBA Canlı Ders Programı'nın kurulumu sırasında anti virüs programı ve güvenlik duvarının devre dışı bırakılması "sayaç" hatası alınmasını engellemektedir. EBA canlı derse üst üste giriş yapılması durumunda "code 10429" hatası ile karşılaşılmaktadır. Bu hata, EBA canlı derse tekrar giriş yapılarak veya bilgisayarın kapat-aç yapılması durumunda giderilebilmektedir. "Internet Download Menager" veya "Ad Blocker" gibi eklentiler EBA canlı ders uygulamasını engelleyerek "code 10429" hatası alınmasına sebep olmaktadır.

Kullanıcı bilgilerinin canlı ders sistemine gitmemesi durumunda toplantı kayıt hatası alınmaktadır. Bu hata, tarayıcının kapatılıp EBA Canlı Ders sistemine yeniden giriş yapılması durumunda düzeltilmektedir. Windows'un güncel sürümünün bulunmaması bağlantı sorunlarının yaşanmasına neden olmaktadır. Canlı derslerde "dll" uzantılı sorunlar, canlı ders programının kaldırılıp yeniden kurulması ile giderilmektedir. Ayrıca, programın "İndirilenler" bölümünden ve "Geri Dönüşüm Kutusu"ndan da temizlenmesine dikkat edilmesi gerekmektedir.

Canlı derslerde karşılaşılan hatalar arasında "sdk init Failed-14" hatası gelmektedir. Bu hatanın sebebi; programın kurulum aşamasında üst üste yüklenmesidir. Ayrıca, bazı anti virüs programları, canlı ders programındaki dosyaların eksik yüklenmesine sebep olduğundan "sdk init Failed-14" hatası alınmaktadır. Bu hata bilgisayarın kapatılıp yeniden açılması veya uygulamanın yeniden indirilmesi durumunda sorun giderilebilmektedir.

Eğitim Bilişim Ağı'nda yapılan canlı derslerde, sistemde yaşanan yoğunluğa bağlı olarak hizmet ve sunucu hataları alınmaktadır. Bu nedenle sisteme girmek için bir süre beklenmesi veya sisteme yeniden giriş yapılması sorunun çözülmesini sağlamaktadır. EBA Canlı Ders Modülü'nde seyrek de olsa sebebi net olarak bilinmeyen sistem hataları alınmaktadır. Örneğin, canlı ders oluşturma hatasının sunucu kaynaklı olduğu bilinmektedir. Bu durumla ilgili Fatih Projesi Koordinatörlüklerince iyileştirme çalışmaları yapılmaktadır. Bazen farklı tarayıcılar kullanılarak, canlı ders hatalarının önüne geçebilmektedir. Süreç indekslerinin öğrencilere düzenli olarak aktarılamaması nedeniyle zamanlama hataları yaşanmaktadır. Canlı derslerin, ders saatinden en az bir gün önce oluşturulması da yoğunluk kaynaklı hataların önüne geçebilmektedir.

EBA Canlı Ders Modülü'nde kurulum kaynaklı "error code: 105035" hatası alınmaktadır. Programın silinip yeniden yüklenmesi durumunda bu hatanın önüne geçilebilmektedir. Canlı ders kotası aşıldı hatası ile canlı ders tanımlama sırasında karşılaşmaktadır. Kotalar sınıf seviyesine göre değişmektedir. 5, 6, 7, 8, 9 ve 10. sınıflara okuldaki ilgili sınıf seviyesindeki şube sayısının yarı kadar,

3, 4, 11, 12 ve 14. (Hazırlık sınıflarına okuldaki ilgili sınıf seviyesindeki şube sayısı kadar eş zamanlı ders tanımlanabilmektedir. EBA Canlı Ders Modülü'nde yanlış yapılandırılmış sistem ayarları ve Windows sistem öğelerindeki düzensiz girdilerden dolayı sistem işleyişine bağlı yazılımsal hatalar alınmaktadır. Sistem kaynaklı bu tür hatalar uygulamanın yeniden yüklenmesi ile çözülebilmektedir. Ayrıca, eksik. dll dosyalarının tespit edilerek, sistem klasörüne yüklenmesi de sorunu çözmektedir.

Öğretmen ve okul idarecilerinin, e-okul ve MEBBİS bilgilerinin güncel olmaması nedeniyle giriş bilgisine bağlı hatalar yaşanmaktadır. Bu durum kullanıcıların görevlendirme bilgilerinin güncellenmemesinden kaynaklandığı bilinmektedir. Bu nedenle, e-okulda yetkili bir kullanıcı olup olmadığının kontrol edilmesi gerekmektedir. Canlı derslere giriş yapılacak mobil cihazların güncel sürümünün olmaması ve Android sürümünün yükseltilmemesi durumunda sistem hataları alınmaktadır. Bilgisayarlarda Windows güncellemelerinin yapılmaması ve Microsoft Visual c++ paketlerinin yüklenmemesi durumunda sistem hataları alınmaktadır.

Önceki araştırmalarda; EBA' ya ilişkin sistem hataları, içerik eksikliği, kullanıcı yetersizlikleri vurgulanmıştır. Örneğin; Yılmaz (2013) Fatih Projesi perspektifinde Eğitim Bilişim Ağı' nı incelemiştir. Eğitim Bilişim Ağı içeriğindeki akışın sağlanması ve program yönetiminin çok önemli olduğunu vurgulamıştır. Tüysüz ve Çümen (2016) ortaokul öğrencilerinin EBA sistemi üzerine görüşlerini incelemiş, öğrencilerin sisteme girişte sıkıntı yaşamadıklarını, ancak bazen şifre kabul etmeme ve hata verme gibi sorunlarla karşılaştıklarını söylemiştir. Ayrıca öğrenciler, EBA'yı kullanırken videoların yavaş açıldığını, öğretmenlerin gönderdikleri ödevlerin açılmadığını ve sistemin kendilerini dışarı attığını ifade etmiştir. Aktay ve Keskin (2016) EBA sisteminin özelliklerini inceleyerek, EBA içerisindeki ders, yarışma, uygulamalar, EBA dosya, e-kurs gibi içerikleri ve özelliklerini tanıtmıştır. Çakmak ve Taşkiran (2017) EBA sistemini Sosyal Bilgiler Öğretmenlerinin perspektifinden incelemiş, alt yapı sorunlarının yetersizliğinden dolayı sistemin yeteri kadar kullanılmadığını vurgulamıştır. Bertiz (2017) EBA sisteminin kullanılabilirliğini arttırmak için sorgulamaya ve incelemeye dayalı yöntemlerle değerlendirilmesi gerektiğini belirtmiştir. Pala, Arslan ve Özdiç (2017) Fatih projesi kapsamında "Eğitsel e-İçeriğin Sağlanması ve Yönetilmesi" EBA'nın kullanılabilirlik sorunlarını incelemiştir. Katılımcılarla yapılan kullanılabilirlik testi, farklı zamanlarda yapılan görüşmeler ve göz izleme cihazından elde edilen verilerin analizi sonucunda; katılımcılar, uygulama süresince verilen görevleri tamamlarken EBA'da birçok sorunla karşılaşmıştır. Ayrıca, web sitesinin kullanılabilirliği zayıf bulunmuş, tasarım ve içerik konularındaki sıkıntılar dile getirilmiştir. Üstelik kategorilerin yerleşimlerinde ve renk kullanımında sorunlar yaşandığı ifade edilmiştir. Bunlara ek olarak site tasarımındaki renklerin uyumsuzluğu, dikkat çekici görsellerin azlığı gibi sorunlardan bahsedilmiştir. EBA arama motoru ve EBA Dosya Yükleme bölümünde sıkıntılar olduğu ifade edilmiştir. Saklan ve Ünal (2018) EBA yeterliliklerinin beklenen seviyede olmadığını söylemiştir. Arkan ve Kaya (2018) EBA Ders'i kullanırken video ve ödevlerin açılmaması, içeriklerin yavaş yüklenmesi, öğretmenlerin

sisteme girememesi gibi sistemsel hatalar alındığını söylemiştir. Şahin ve Erman (2019) EBA'daki teknolojik altyapının iyileştirilmesi, animasyon sayısının artırılması ve EBA tasarımının karışıklığının giderilmesi gerektiğini belirtmiştir. Kırıkkaya ve Yıldırım (2019) EBA'daki internet alt yapısının yetersiz olduğunu söylemiştir. Yurdakul (2019) EBA'da donma hataları alındığını belirtmiştir. EBA sistemindeki bu hataların bir kısmı canlı derslerde de görülmektedir. Türker ve Dünder (2020) EBA programının etkin ve verimli kullanılabilmesindeki en büyük engelin internet sorunları, donanım yetersizlikleri ve öğretmenlerin sistemi kullanmadaki deneyimsizlikleri olduğunu ifade etmiştir. Bu çalışmaların aksine EBA sistemini kullanışlı bulan çalışmalara da rastlanmıştır. Örneğin, Fidan, Erbasan ve Kolsuz (2016) sınıf öğretmenleriyle yaptığı çalışmada; öğretmenlerin EBA'yı kullanışlı, etkili ve verimli bir site olarak bulduklarını ifade etmiştir. Ayrıca, Kapıdere ve Çetinkaya (2017) EBA mobil uygulamasının EBA mobil uygulamasının basit, sade ve kolay tasarıma sahip olduğunu belirtmiştir.

### Öneriler

Araştırmadaki sonuçlarına göre şu öneriler öne çıkmıştır: Canlı ders programının ilk kurulumunda bilgisayardaki Windows programının güncellenmesi gerekmektedir. Canlı ders programını ilk kez kurarken güvenlik durumu ve anti virüs programlarının devre dışı bırakılması önerilmektedir. Canlı derslerin mobil cihazlardan yapılabilmesi için EBA Mobil Uygulaması'nın kurulmasına dikkat edilmelidir. Cep telefonu ile tabletlerde android 5.0 ve üzeri bir sürüm ile IOS 11 ve üzeri bir sürüm ile kullanılmalıdır. Tarayıcıdaki "Internet Download Menager veya Ad Blocker" eklentilerinin devre dışı bırakılması gerekmektedir. EBA'daki canlı derslerin sorunsuz bir şekilde oluşturmak için için en az 4-5 saat önce ders tanımlaması yapılması tavsiye edilmektedir. Canlı derslerde yaşanabilecek olası hatalara karşı sisteme giriş çıkış yapmak, tarayıcı değiştirmek ve ekranda biraz beklemek tavsiye edilmektedir. Canlı derslerde sık yaşanan sorunların çözümü için <http://www.eba.gov.tr/yardim-sss/> linkinin ziyaret edilmesi önerilmektedir. Canlı dersler öncesinde mikrofon ve kamera ayarlarının test edilmesi önerilmektedir. "Sdk init Failed-14" uyarıları için programın silinmesi ve yeniden yüklenmesi ya da bilgisayarın kapa-aç yapılması gerekmektedir. Sistemdeki yoğunluk hatalarına karşı EBA'dan çıkış yapıp bir süre bekledikten sonra yeniden sisteme giriş yapılması önerilmektedir. EBA'daki canlı ders hatalarını en aza indirmek için Fatih Projesi Koordinatörlüklerince hazırlanan canlı ders iş akış içeriklerinin incelenmesi önerilmektedir. EBA Canlı Ders Uygulamasını sağlıklı bir şekilde kullanmak için bilgisayarda en az Windows 8 ve üstü bir işletim sistemi gerekmektedir. Windows 7 işletim sistemine sahip bilgisayara sistem dosyalarının indirilip kurulması önerilmektedir. EBA kullanıcılarının "EBA ile Uzaktan Eğitim" ve "EBA Akademik Destek ile Uzaktan Eğitim" kurslarını alması tavsiye edilmektedir. Sağlıklı bir iş akışı için kullanıcıların "<https://youtu.be/Niltgtcvg00>" linkini ziyaret etmesi önerilmektedir.

**Yayın Etiği:** Bu araştırma klinik ve deneysel veriler içermemektedir. Araştırmadaki veriler, kamuya açık kullanıma hazır olarak bulunan bilgilerden doküman incelemesi yoluyla toplanmıştır. Bu



nedenle, araştırma etik kurul kararından muaftır. "Makalenin tüm süreçlerinde JTAE'in araştırma ve yayın etiği ilkelerine uygun olarak hareket edilmiştir." Araştırma, herhangi başka bir akademik yayın ortamına değerlendirme için gönderilmemiştir.

**Araştırmacıların katkı oranı beyanı:** Yazarlar, çalışmaya eşit oranda katkı sağlamıştır.

**Çatışmazlık Beyanı:** Yazarlar arasında makalenin araştırılması ve yayınlanmasına ilişkin herhangi bir çıkar çatışması bulunmamaktadır.

## KAYNAKLAR

- Aktay, S., ve Keskin, T. (2016). Eğitim Bilişim Ağı (EBA) incelemesi. *Eğitim Kuram ve Uygulama Araştırmaları Dergisi*, 2(3), 27-44.
- Arkan, A., & Kaya, E. (2018). Eğitim Bilişim Ağı (EBA) ve 2023 eğitim vizyonu. *Seta Perspektif*, 221, 1-6.
- Bertiz, Y. (2017). Çevrimiçi sosyal eğitim platformlarının kullanılabilirliklerinin değerlendirilmesi: Eğitim Bilişim Ağı (EBA) sistemi örneği. *Bilim Eğitim Sanat ve Teknoloji Dergisi*, 1(2), 62-76.
- EBA Canlı Ders Uygulamasında Okul İdaresinin Dikkat Etmesi Gereken Hususlar. (9 Aralık 2020). 02.07.2021 tarihinde [https://ordu.meb.gov.tr/meb\\_iys\\_dosyalar/2020\\_05\\_01145127\\_2\\_](https://ordu.meb.gov.tr/meb_iys_dosyalar/2020_05_01145127_2_) adresinden alınmıştır.
- Çakmak, Z., & Taşkıran, C. (2017). Sosyal bilgiler öğretmenlerinin perspektifinden Eğitim Bilişim Ağı (EBA) platformu. *Uluslararası Türk Eğitim Bilimleri Dergisi*, 2017(9), 284-295.
- Kapıdere, M., & Çetinkaya, H. N. (2017). Eğitim Bilişim Ağı (EBA) mobil uygulamasının değerlendirilmesi. *International Journal of Active Learning*, 2(2), 1-14.
- Kozak, M. (2014). *Bilimsel araştırma: Tasarım, yazım ve yayım teknikleri*. Ankara: Detay Yayıncılık.
- Kırıkkaya, E. B., & Yıldırım, İ. (2019). Eğitim portalları hakkında fen bilimleri öğretmenleri ne düşünüyor?. *Uluslararası Bilimsel Araştırmalar Dergisi (IBAD)*, 4(2), 222-235. [https://doi: 10.21733/ibad.531997](https://doi.org/10.21733/ibad.531997)
- Kurtdede Fidan, N., Erbasan, Ö., & Kolsuz, S. (2016). Sınıf öğretmenlerinin Eğitim Bilişim Ağı'ndan (EBA) yararlanmaya ilişkin görüşleri. *Journal of international social research*, 9(45), 626-637.
- Mahmut Hoca. (1977). "Hababam Sınıfı Tatilde" Filmi içinde "Okul her yerdir". 16.07.2021 tarihinde <https://www.youtube.com/watch?v=1xd2Jr2oV1M> adresinden alınmıştır.
- Merriam, S. B. (2013). *Nitel araştırma desen ve uygulama için bir rehber*. (Çev. S. Turan). Ankara: Nobel Yayıncılık.
- Pala, F. K., Arslan, H., & Özdiñç, F. (2017). Eğitim Bilişim Ağı web sitesinin otantik görevler ve göz izleme ile kullanılabilirliğinin incelenmesi. *Ihlara Eğitim Araştırmaları Dergisi*, 2(1), 24-38.
- Saklan, H., & Ünal, C. (2018). Teknoloji dostu fen bilimleri öğretmenlerinin Eğitim Bilişim Ağı (EBA) hakkındaki görüşleri. *Necatibey Eğitim Fakültesi Elektronik Fen ve Matematik Eğitimi Dergisi*, 12(1), 493-526. <https://doi.org/10.17522/balikesirnef.437847>

- Sancaktepe İlçesinde EBA. (19 Şubat 2016). 24.06.2021 tarihinde <https://sancaktepe.meb.gov.tr/www/sancaktepe-ilcesinde-ebaegitim-bilisim-agi-v2-tanitim-ve-bilgilendirme-toplantilari-devam-etmektedir/icerik/292> adresinden alınmıştır.
- Şahin, M., & Erman, E. (2019). Tarih dersi öğretmenlerinin Eğitim Bilişim Ağı'na (EBA) ilişkin görüşlerinin incelenmesi. *Mehmet Akif Ersoy Üniversitesi Eğitim Fakültesi Dergisi*, (49), 256-275. [https://doi: 10.21764/maeuefd.425608](https://doi.org/10.21764/maeuefd.425608)
- Türker, A., & Dündar, E. (2020). Covid-19 pandemi sürecinde Eğitim Bilişim Ağı (EBA) üzerinden yürütülen uzaktan eğitimlerle ilgili lise öğretmenlerinin görüşleri. *Milli eğitim dergisi*, 49(1), 323-342. <https://doi.org/10.37669/milliegitim.738702>
- Tüysüz, C., & Çümen, V. (2016). EBA ders web sitesine ilişkin ortaokul öğrencilerinin görüşleri. *Uşak Üniversitesi Sosyal Bilimler Dergisi*, 9(27/3), 278-296.
- Yıldırım, A. & Şimşek, A. (2013). *Sosyal bilimlerde nitel araştırma yöntemleri*. Ankara: Seçkin Yayıncılık.
- Yılmaz, B. A. (2013). Eğitimde FATİH Projesi ve Eğitim Bilişim Ağı (EBA). *Akademik Bilişim. XV. Akademik Bilişim Konferansı 23-25 Ocak* (s. 963-964). Antalya, Türkiye.
- Yurdakul, İ. H. (2019, Nisan). Eğitim Bilişim Ağı'na (EBA) öğrenci görüşleri. *III. Uluslararası Sınırsız Eğitim ve Araştırma Sempozyumu (III. USEAS 2019)*. 24-27 Nisan (s. 282-289). Muğla, Türkiye.